



نارسایی دریچه ریوی قلب: فشار خون بالای ریوی، نواقص

مادرزادی

❖ علایم شایع

تنگی دریچه ریوی قلب: تنگی نفس بویژه در حین ورزش کردن، خستگی مفرط، درد قفسه سینه، به ندرت کبودی پوست

نارسایی دریچه ریوی قلب:

اگر نارسایی دریچه ریوی شدیدتر شود، ممکن است باعث آسیب به بطن راست شود. پس از آسیب بطن راست، علایم بالینی زیر را تجربه می‌نمایید:

✓ تنگی نفس بویژه در طول ورزش، خستگی مفرط، درد قفسه سینه، تورم ساق پا، ضربان غیرطبیعی قلب (آریتمی)

❖ تشخیص

تنگی دریچه ریوی قلب:

✓ معاینه فیزیکی: اگر پزشک طی معاینه بدنی شما، صدای غیرطبیعی قلب را از قسمت چپ و بالای قفسه سینه شما بشنود، به تنگی دریچه ریوی شک می‌کند.

✓ نوار قلب، اکوکاردیوگرافی، سایر آزمایشات تصویربرداری: ام آر آی، سی تی اسکن، آنژیوگرافی

نارسایی دریچه ریوی قلب:

✓ معاینه توسط پزشک متخصص قلب و عروق، نوار قلب، اکوکاردیوگرافی قلب

❖ شرح بیماری

قلب ۴ دریچه دارد. دریچه دولتی (میترال) و سه لتی (تریکوسپید) که کنترل جریان خون ورودی از دهلیزها به درون بطن‌ها را به عهده دارند. دریچه‌های آئورت و ریوی نیز کنترل جریان خون خروجی و ورودی به قلب را به عهده دارند. تنگی دریچه‌ها موجب کاهش خروج و ورود خون از قلب و نارسایی دریچه‌ها موجب پس زدن مجدد خون پمپ شده می‌شود. پس عملکرد درست دریچه‌ها برای کارآمدی قلب به عنوان یک پمپ اهمیت حیاتی دارد.

❖ انواع بیماری‌های دریچه قلب

- ✓ بیماری‌های دریچه دولتی یا میترال: تنگی میترال، نارسایی میترال، افتادگی میترال
- ✓ بیماری‌های دریچه آئورت: تنگی آئورت، نارسایی آئورت
- ✓ بیماری‌های دریچه سه لتی (تریکوسپید): نارسایی تری کوسپید، تنگی تری کوسپید
- ✓ بیماری‌های دریچه ریوی: تنگی دریچه ریوی، نارسایی دریچه ریوی

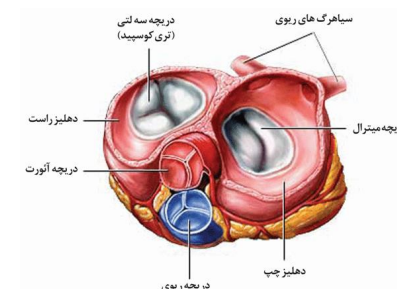
❖ علل شایع

علل اصلی شامل:

- ✓ تنگ شدن دریچه که جلوی جریان طبیعی خون را می‌گیرد.
- ✓ گشادشدن دریچه که باعث برگشت خون به عقب و به درون قلب می‌شود.

اختلال دریچه‌ای ممکن است به علل زیر نیز ایجاد شود:

تنگی دریچه ریوی قلب: تب روماتیسمی، بیماری قلبی مادرزادی، عفونت عضله قلب (اندوکاردیت)



بیماری‌های دریچه ریوی قلب

تهیه کننده: واحد آموزش سلامت

تایید کننده: کمیته آموزش بیمار

تاریخ بازنگری: پاییز ۱۴۰۲

منابع: ClinicalKey, WebMD, Mayo clinic

“ارتباط با ما”

تلفن تماس: ۰۳۵۳-۳۱۲۲۲۳۰

ایمیل: ۰۹۹۶۵۲۵۰۰۶۹

آدرس اینترنتی: rahnemoon.ssu.ac.ir



❖ درمان

- ✓ **تنگی دریچه ریوی:** در موارد شدید تنگی از بالون جهت رفع تنگی دریچه‌ای استفاده می‌شود.
- ✓ **نارسایی دریچه ریوی:** گاهی اوقات ترمیم جراحی دریچه ریوی بسیار زود هنگام یعنی در طول دوران قبل از مدرسه کودک انجام می‌شود. در یک بیمار بزرگسال، معمولاً از ترمیم بالونی دریچه برای بازکردن دریچه استفاده می‌شود و یا به ندرت تعویض دریچه با استفاده از جراحی انجام می‌گیرد.
- ❖ **رژیم غذایی**
- ✓ رژیم غذایی کم‌چرب (چربی باید کمتر از ۲۰٪ کل کالری دریافتی را تأمین کند)، کم نمک و پر فیبر
- ✓ افزایش مصرف سبزیجات به خصوص نوع سبز رنگ آن مانند اسفناج، بروکلی، کلم و هویج
- ✓ افزایش مصرف میوه‌هایی مانند سیب، موز، پرتقال، گلابی، انگور و آلو سیاه
- ✓ افزایش مصرف غلات کامل مانند بلغور جو دوسر ساده، برنج قهوه‌ای و نان سبوس‌دار
- ✓ افزایش مصرف لبنیات کم‌چرب یا بدون چربی از جمله شیر، پنیر و ماست
- ✓ افزایش مصرف غذاهای سرشار از پروتئین مانند: ماهی‌های غنی از امگا ۳، گوشت مرغ بدون پوست، تخم مرغ، حبوبات مانند لوبیا، عدس، نخود، نخود چشم سیاه و آجیل، دانه‌ها و انواع محصولات سویا.
- ✓ مصرف روغن و مواد غذایی حاوی چربی‌های اشباع نشده. این نوع روغن کلسترول خون و خطر ابتلا به بیماری‌های قلبی

عروقی را کاهش دهد. برخی منابع از این روغن‌ها عبارتند از: ماهی قزل آلا، آووکادو، انواع روغن‌ها مانند کلزا، روغن ذرت، زیتون، کنجد، آفتابگردان و سویا، انواع آجیل مانند گردو، بادام و آجیل کاج، مغزها و دانه سویا، و دانه‌های کنجد، آفتابگردان، کدو تنبل، و یا کتان.

❖ فعالیت

- ✓ در سایر بیماری‌های دریچه‌ای، نیازی به محدود کردن زیاد فعالیت نیست و تا حد توان بلامانع است.
- ✓ از انجام کارهای سنگین اجتناب کنید.
- ✓ برای پیشگیری از تنگی نفس در وضعیت نشسته قرار بگیرید و هنگام نشستن بر روی صندلی، پاهای خود را بالاتر قرار دهید.
- ✓ توصیه می‌شود در صورت مراجعه بیمار به مراکز درمانی، قبل از انجام اقدامات تهاجمی مانند دندانپزشکی و انواع روش‌های تشخیصی و درمانی، پزشک معالج را از وضعیت قلبی خود آگاه کنید تا برای جلوگیری از اندوکاردیت درمان با آنتی-بیوتیک شروع شود.
- ✓ بر اهمیت رعایت مناسب بهداشت دهان و مراقبت‌های منظم از دندان‌ها توجه کنید.

❖ عوارض احتمالی

- تنگی دریچه ریوی قلب:**
- ✓ نارسایی بطن راست.
- نارسایی دریچه ریوی قلب:**
- ✓ آسیب به بطن راست همراه با تنگی نفس بویژه در طول ورزش، خستگی مفرط، درد قفسه سینه، تورم ساق پا.

❖ مراقبت

- ✓ از انجام فعالیت‌های جنسی پس از خوردن غذای سنگین، خستگی و استرس اجتناب کنید.
- ✓ حدود شش هفته بعد از عمل جراحی چیزی سنگین‌تر از ۲ کیلوگرم را بلند نکنید.
- ✓ حدود شش هفته بعد از عمل جراحی نباید رانندگی کنید.
- ✓ بعد از حدود شش هفته در مسافرت‌های طولانی هر یک ساعت توقف کنید، راه بروید و یا ورزش‌های پا را انجام دهید.
- ✓ به صورت منظم به پزشک خود مراجعه کنید.
- ✓ شماره تلفن‌های ضروری را همیشه در دسترس داشته باشید
- ❖ **در چه شرایطی به پزشک مراجعه نمایید؟**

تنگی دریچه ریوی قلب:

- ✓ اگر شما یا یکی از اعضای خانواده‌تان علایم بیماری دریچه‌ای قلب را دارید .
- ✓ تب بالاتر از ۳۸/۳ درجه سانتیگراد، تنگی نفس و تپش قلب بدون ارتباط با فعالیت بدنی، احساس درد قفسه سینه مشابه قبل از عمل
- ✓ التهاب و قرمزی، گرمی و در نهایت خارج شدن ترشحات چرکی از محل برشهای جراحی، لرز شدید و بدن‌بال آن تب، درد و سفتی پشت ساق هریک از پاها
- ✓ در صورت مشاهده هر گونه علایم نگران کننده دیگر.

نارسایی دریچه ریوی قلب:

- ✓ تشدید علایم، تنگی نفس بویژه در طول ورزش، خستگی مفرط، درد قفسه سینه، تورم ساق پا، در صورت مشاهده هر گونه علایم نگران کننده دیگر.